



ក្រសួងអប់រំតំបន់ឡងប៊ិច

ការរោតត្បាតសកល កូវីដ-១៩ គំរោងបើកសាលារៀននិងគំរោងសុវត្ថិភាព



lbschools.net/coronavirus



@LongBeachUnifiedSchoolDistrict



@LBSchools



@LongBeachUSD



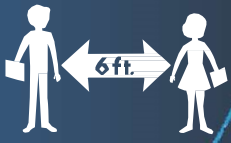
LBSchools.net/youtube



តារាងមាតិកា

- 3 សារពីអគ្គនាយក
- 4 ពិធីការសុខភាពនិងសុវត្ថិភាព
- 8 ការធ្វើតេស្ត COVID-19 ការផ្តល់លទ្ធផល
- 10 ពិធីការសំអាតនិងសម្លាប់មេរោគក្នុងអគារ
- 12 កម្មវិធីបង្កាត់បង្រៀន
- 18 ការអប់រំពិសេសនិងសុខភាពផ្លូវចិត្ត
- 20 កម្មវិធីកីឡានិងសកម្មភាពក្រៅម៉ោងសាលា
- 21 សេចក្តីបន្ថែម I - COVID-19 សំណួរនិងចម្លើយ
- 22 សេចក្តីបន្ថែម II - តារាងសេណារីយ៉ូ COVID-19
- 23 សេចក្តីបន្ថែម III - តារាងផែនការពិនិត្យ COVID-19

ឯកសារនេះបានចុះផ្សាយដំបូងក្នុងខែសីហា២០២០ ហើយត្រូវបានធ្វើបច្ចុប្បន្នភាពក្នុងខែកុម្ភៈ២០២១។ ក្រសួងអប់រំឡងប៊ិច រួមសហការជាមួយអង្គការនានាក្នុងតំបន់ ស្រុក រដ្ឋ និងសហព័ន្ធ ដើម្បីធ្វើការសម្រេចចិត្តអំពីការបើកឡើងវិញ នូវសាលារៀន កម្មវិធីរៀនសូត្រនៅផ្ទះ និងពិធីការសុវត្ថិភាព។ ព័ត៌មានខ្លះនៅក្នុងឯកសារនេះអាចនឹងមានការផ្លាស់ប្តូរស្របទៅតាមស្ថានភាព នៃការវិវត្តន៍របស់ការរាលដាល។ ដើម្បីរកមើលបច្ចុប្បន្នភាពនៃវិធានការណ៍របស់ក្រសួងអប់រំឡងប៊ិចក្នុងការឆ្លើយតបទៅនឹង វីរុសកូរ៉ូណា សូមចូលទៅ lbschools.net/coronavirus ។



សារពីអគ្គនាយក បណ្ឌិត Jill Baker, Ed. D.

ក្រុមប្រឹក្សាអប់រំ

Diana Craighead, ប្រធាន • Megan Kerr, អនុប្រធាន • Juan Benitez • Erik Miller • Douglas Otto

សហគមន៍ក្រសួងអប់រំឡងប៊ិចជាទីមេត្រី

យើងមានសេចក្តីនឹករឭកដល់អ្នករាល់គ្នា ហើយយើងដឹងថាប៉ុន្មានខែកន្លងមកនេះជាពេលដ៏លំបាកមួយសម្រាប់អ្នករាល់គ្នា។ ខណៈដែលនៅមានសំណួរជាច្រើនទៀតអំពីអនាគត យើងនៅតែប្តេជ្ញាចិត្តយ៉ាងខ្លាំងខ្លួនក្នុងការគិតគូរដល់សិស្សរបស់យើង។ គ្រូបង្រៀននិងបុគ្គលិកសាលារបស់យើងបានធ្វើការយ៉ាងមហិមាញឹកញាប់ដើម្បីសម្រេចបាននូវស្ថានភាពសម្រាប់សិស្សយើង ខណៈដែលការរក្សាសុវត្ថិភាពជាអាទិភាពខ្ពស់បំផុតរបស់យើង។ ពហុក្រុមការងារនិងទីប្រឹក្សាបានជួបប្រជុំពិភាក្សាគ្នាជាច្រើនលើកហើយបានអានចម្លើយរាប់ពាន់ពីការស្ទង់មតិរបស់បុគ្គលិកសាលានិងគ្រូសារសិស្ស។ ក្រុមរបស់យើងបន្តពិចារណាការណែនាំពីអង្គការសុខភាពរបស់រដ្ឋ ក្រុងនិងការអប់រំហើយយើងបានសហការជាមួយក្រុមប្រឹក្សាភិបាលក្រសួងអប់រំឡងប៊ិច ដើម្បីផ្តល់នូវគំរោងបើកសាលានិងគំរោងសុវត្ថិភាពនៃការរក្សាសុវត្ថិភាព។


ផែនការនេះគឺផ្តល់ឱ្យនូវការបង្កាប់បង្រៀនតឹងរឹងនិងមានគុណភាពខ្ពស់ខណៈដែលបញ្ជាក់នូវបរិយាកាសសុវត្ថិភាពដល់សិស្ស បុគ្គលិកនិងសហគមន៍យើង។ យើងដឹងថាជំងឺសករសិក្សានិងផែនការបំប្លែងនានាគឺចាំបាច់សម្រាប់បញ្ជាក់នូវខុតម្នាក់និងសមភាពនៅក្នុងវិបត្តិសុខភាពសាកលដែលមានការផ្លាស់ប្តូរយ៉ាងរហ័សនេះ។ ផែនការរបស់យើងមានរួមទាំងការបង្ការការពារសុវត្ថិភាពសមរម្យនិងគោលការណ៍ច្បាស់លាស់អំពីជំងឺសករសិក្សាសម្រាប់ទាំងការសិក្សាជាធម្មតានិងទាំងការសិក្សាតាមអនឡាញ។

នៅក្នុងដំណាក់កាលនៃការរក្សាសុវត្ថិភាពនេះ សកម្មភាពរបស់យើងបានអនុវត្តស្របតាមការណែនាំសម្រាប់សាលានិងថ្នាក់រៀន ពីក្រសួងសុព្វាភិបាលរដ្ឋកាលីហ្វ័រនីញ៉ា ក្រសួងសុព្វាភិបាលរដ្ឋខាតធីឡស៊ីនដេលស ក្រសួងអប់រំប្រចាំខោនធីឡស៊ីនដេលស និង ក្រសួងសុព្វាភិបាលនិងធនធានមនុស្សប្រចាំក្រុងឡងប៊ិច។ ពិធីការនិងនីតិវិធីសុវត្ថិភាពដែលបានគូសបញ្ជាក់នៅក្នុងផែនការនេះ និងជួយកាត់បន្ថយហានិភ័យ។ គ្មានវិធានការណ៍តែមួយណាដែលអាចកំចាត់ឱ្យអស់ទាំងស្រុងនូវហានិភ័យនៃការចម្លងរោគវីរុសកូរ៉ូណានេះបានទេ ក៏ប៉ុន្តែការអនុវត្តនូវពិធីការមួយចំនួនរួមគ្នា អាចជួយកាត់បន្ថយហានិភ័យជាច្រើន។ យើងនឹងធ្វើការតាមដានយ៉ាងដិតដល់នូវលទ្ធផលរបស់ខោនធីឡស៊ីនដេលស ក្នុងការធ្វើឱ្យស្របតាមការតម្រូវនានារបស់រដ្ឋ សម្រាប់ការវិលត្រឡប់ទៅបង្រៀននៅសាលាវិញ។

មកទល់ពេលនេះ សឹងតែគ្រប់គ្រួសារបានទទួលព័ត៌មានដើម្បីជួយកាត់ឱ្យជ្រើសរើសជំងឺសករសិក្សាសម្រាប់កូនគាត់។ ខណៈដែលវិបត្តិរក្សាសុវត្ថិភាពនៅតែមានបន្ត គ្រួសារសិស្សគួរតែប្រើផែនការនេះជាលំនាំ។ មាតាបិតានិងអាណាព្យាបាលគួរបញ្ជាក់ថាព័ត៌មានទំនាក់ទំនងរបស់គាត់មានបច្ចុប្បន្នភាពនៅក្នុងប្រព័ន្ធ ParentVUE ដើម្បីឱ្យបានទទួលព័ត៌មានថ្មីៗតាមរយៈអ៊ីមែល ទូរស័ព្ទ ឬសារជាដើម។ ដើម្បីព័ត៌មានស្តីអំពី ParentVUE សូមចូលទៅក្នុងគេហទំព័រក្រសួងអប់រំនៅ lbschools.net រួចចុចលើពាក្យ Parents, ParentVUE ។

សូមអរគុណដល់ការគាំទ្រជាបន្តបន្ទាប់របស់លោកអ្នកខណៈដែលយើងរៀបចំរុងសម្រាប់ឆ្នាំសិក្សាថ្មីខាងមុខនេះ ហើយនិងចំពោះការទុកចិត្តលើការអប់រំរបស់កូនលោកអ្នកមកលើក្រុមគ្រូបង្រៀនដ៏យកចិត្តទុកដាក់របស់យើង។ យើងក៏សូមអរគុណផងដែរដល់សហជីកដែលបានបម្រើនៅក្នុងគណៈកម្មាធិការនៃការបើកសាលារៀន ដល់ការប្រឹងប្រែងនិងការចូលរួមដ៏ធំធេងរបស់គាត់នៅក្នុងផែនការនេះ។

ជាមួយគ្នា យើងនឹងឆ្លងកាត់រយៈពេលដ៏លំបាកនេះ។ សូមរក្សាសុខភាពឱ្យបានល្អ។
ដោយអារម្មណ៍ដិតដាប់ទៅលើសិស្សរបស់យើងជានិច្ច

អគ្គនាយកសាលា

Superintendent of Schools
#proudtobeLBUSD
#ChiefEncourager



ពិធីការសុខភាពនិងសុវត្ថិភាព

សុខភាពនិងសុវត្ថិភាពរបស់សិស្ស បុគ្គលិក និងក្រុមគ្រួសារយើងមានសារៈសំខាន់បំផុត។ នៅពេលសិស្សរាល់គ្នាឡប់ចូលរៀននៅសាលារៀន សាលារៀននឹងមានសភាពខុសពីមុន ដោយសារតែវិធានការណ៍សុខភាពនិងសុវត្ថិភាពថ្មី។ ផែនការសម្រាប់បើកសាលានេះគឺយោងទៅតាមការណែនាំពីមន្ត្រីសុខភាពនិងអង្គការនានារបស់រដ្ឋ ហើយនឹងធ្វើបច្ចុប្បន្នភាព ទៅតាមស្ថានភាពដែលផ្លាស់ប្តូរ។

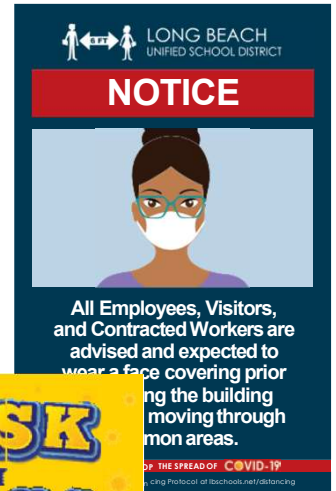
សម្ភារៈនិងឱបករណ៍ការពារ

វត្ថុទាំងឡាយខាងក្រោមនេះនឹងមានដាក់នៅតាមសាលារៀននីមួយៗ៖

- ប្រញាប់ប្រញាល់ដើរនៅក្នុងអគារសាលានិងជណ្តើរនៅកន្លែងដែលសមរម្យ
- ក្រដាសបិទបើកជញ្ជាំងនិងលើកំរាលដើម្បីរំលឹកពីការនៅឱ្យឆ្ងាយពីគ្នា
- ទឹកលាងដៃសម្រាប់មេរោគនៅច្រកចូល កន្លែងទូទៅ និងក្នុងគ្រប់ថ្នាក់រៀន
- ក្រដាសសញ្ញាបញ្ជាក់ចំនួនមនុស្សអតិបរិម៉ាក្នុងបន្ទប់យោងតាមតម្រូវការនៅឆ្ងាយពីគ្នា
- ផ្ទាំងក្រដាសបង្ហាញពីការអនុវត្តល្អៗជាងគេ

វត្ថុទាំងឡាយខាងក្រោមនេះត្រូវបានកំពុងផ្ញើទៅសាលារៀនយោងតាមចំនួនសិស្សចុះឈ្មោះនិងចំនួនបុគ្គលិក៖

- ម៉ាសក្រណាត់-កុមារ
- ម៉ាសក្រណាត់-មនុស្សធំ
- ម៉ាសមើលឃើញផ្ទះ-មនុស្សធំនិងបុគ្គលិកមួយចំនួន
- ម៉ាសមើលឃើញផ្ទះ-កុមារនិងសិស្សមួយចំនួន
- ម៉ាសពាក់រួចបោះចោលបាន-កុមារ
- ម៉ាសពាក់រួចបោះចោលបាន-មនុស្សធំ
- ម៉ាស N95/KN95 សម្រាប់បុគ្គលិកជំងឺស
- របាំងមុខសម្រាប់បុគ្គលិកជំងឺស
- ទឹកលាងដៃសម្រាប់មេរោគ
- ស្រោមដៃពាក់រួចបោះចោលបានសម្រាប់បុគ្គលិកជំងឺស
- រូបការពារសម្រាប់បុគ្គលិកជំងឺស
- ក្រដាសសម្រាប់ជូតសំអាត
- ឧបករណ៍ស្ទង់កំដៅខ្លួនដែលមិនបំបាត់ (ច្រកចូល១មាន១)



ការពិនិត្យមើលនៅផ្ទះប្រចាំថ្ងៃសម្រាប់រកមើលរោគសញ្ញា

មាតាបិតាត្រូវបានលើកទឹកចិត្តជាខ្លាំងឱ្យពិនិត្យតាមដានមើលកំដៅខ្លួននិងរោគសញ្ញាជាប្រចាំថ្ងៃមុននឹងទៅសាលារៀន។ សូមតែពិនិត្យមើលជារៀងរាល់ថ្ងៃសម្រាប់រោគសញ្ញាខាងក្រោមនេះ៖

- កំដៅខ្លួនលើសពី 100.4° F អង្សារឡើងទៅ
- ក្អក
- ពិបាកដកដង្ហើម
- ការបាត់បង់រសជាតិ ឬ ក្លិន
- រង្គាស់កម្លាំង ឈឺខ្លួនប្រាណ
- ឈឺចំពង់ក
- តឹងច្រមុះឬហៀរសំបោរ
- ចង្កោរ
- ក្អកប្រាក

សិស្សនិងក្រុមគ្រួសារ

- សិស្សនិងមនុស្សធំដែលមានរោគសញ្ញាដូចរាយមកនេះមិនត្រូវមកសាលាទេ។ នេះគឺរួមទាំងនរណាម្នាក់ដែលមានកំដៅខ្លួនលើសពី 100.4°F អង្សាទ្រីងទៅ។
- សិស្សដែលយប់មិនទៅរៀនដោយសារការឈឺថ្កាត់ ចត្តាលីស៊ីក និងមានរោគប្រភេទរោគសញ្ញា COVID-19នឹងត្រូវលើកលែង។
- សិស្សដែលស្វែងរកការធ្វើតេស្តដោយសារតែបាននៅជិតមនុស្សកើតកូវីដឬមានរោគសញ្ញាកូវីដ ត្រូវតែនៅផ្ទះរហូតទាល់តែបានទទួលលទ្ធផលអវិជ្ជមានតេស្ត។
- គ្រួសារសិស្សត្រូវប្រើទូរស័ព្ទការិយាល័យវត្តមានសាលាអំពីអវត្តមានរបស់សិស្ស។

បុគ្គលិកសាលា

- សមាជិកបុគ្គលិកសាលាត្រូវបានត្រូវបានតម្រូវឱ្យស្ទង់កំដៅខ្លួនមុននឹងចាប់ផ្តើមធ្វើការ។
- បុគ្គលិកសាលាត្រូវផ្តល់ដំណឹងដល់អភិបាលសាលាគាត់ស្តីអំពីអវត្តមានរបស់គាត់។
- បុគ្គលិកដែលស្វែងរកការធ្វើតេស្តដោយសារតែបាននៅជិតមនុស្សកើតកូវីដឬមានរោគសញ្ញាកូវីដ ត្រូវតែនៅផ្ទះរហូតទាល់តែបានទទួលលទ្ធផលអវិជ្ជមានតេស្ត។

របាំងបិទបាំងមុខ(ម៉ាស)និងឧបករណ៍ការពារខ្លួន (PPE)

ស្របទៅតាមការណែនាំពីក្រសួងសុខាភិបាលរដ្ឋកាលីហ្វ័រនីញ៉ា (CDPH) សិស្សនិងបុគ្គលិកត្រូវបានរំពឹងឱ្យពាក់ម៉ាស។ សិស្សត្រូវពាក់ម៉ាស:

- ពេលនៅក្នុងថ្នាក់រៀន
- ពេលរង់ចាំចូលមកក្នុងសាលារៀន
- ពេលនៅក្នុងបរិវេណសាលារៀន(លើកលែងតែពេលញ៉ាំ ផឹកទឹក ឬលេង)
- ពេលចូលនិងចេញពីសាលារៀន
- ពេលកំពុងជិះប៊ិស ដែលអាចទទួលយកបានដោយសិស្ស

របាំងបិទបាំងមុខ នឹងមានសម្រាប់ឱ្យបុគ្គលិកនិងសិស្ស ប៉ុន្តែយើងសូមលើកទឹកចិត្តជាខ្លាំងឱ្យបុគ្គលិកនិងសិស្សយកម៉ាសមកពីផ្ទះ។ ម៉ាសនឹងត្រូវអនុញ្ញាតឱ្យពាក់ស្របទៅតាមវិន័យសម្លៀកបំពាក់។

- គ្រូបង្រៀននិងបុគ្គលិកជំរើសមួយចំនួននឹងបានទទួលឧបករណ៍ការពារខ្លួន (PPE) បន្ថែមតាមសេចក្តីត្រូវការ។
- ស្រោមដៃមិនត្រូវប្រើដោយសិស្សឬបុគ្គលិកសាលាទេ លើកលែងតែអ្នកដែលលាងដូតសម្អាត ការផ្តល់ការព្យាបាលបន្ទាន់ ឬការចែកចាយម្ហូបអាហារ។

អាយុ	ការតម្រូវឱ្យពាក់ម៉ាស
ក្រោមអាយុពីរឆ្នាំ	មិនចាំបាច់ទេ
អាយុ២ឆ្នាំទៅថ្នាក់ទី២	ត្រូវពាក់ក្រោមការត្រួតព្រាលើកំលែងតែបានទទួលការលើកលែង
ថ្នាក់ទី៣ទៅវិទ្យាល័យ	ត្រូវពាក់លើកំលែងតែបានទទួលការលើកលែង

ពេលមកដល់សាលា

- សិស្សនិងបុគ្គលិកសាលាត្រូវពាក់ម៉ាស់និងត្រូវវែងកម្រិតសុខភាពនៅពេលមកដល់សាលា។ ការពិនិត្យសុខភាពគឺការស្ទង់កំដៅខ្លួននិងសំណួរទូទៅពីសុខភាព។
- សាលារៀននឹងមានសញ្ញាបង្ហាញផ្លូវធ្វើដំណើរសម្រាប់ច្រកចេញនិងចូលដើម្បីបន្ថយការប៉ះពាល់គ្នាផ្ទាល់។
- សាលារៀននឹងមានបិទក្រដាសសញ្ញាក្នុងទូទាំងបរិវេណសាលារៀនដើម្បីរំលឹកដល់សិស្សនិងបុគ្គលិកសាលាអំពីការពាក់ម៉ាស់ ការនៅឱ្យឆ្ងាយពីគ្នា និងការលាងដៃ។
- មាតាបិតានិងភ្ញៀវនឹងត្រូវហាមឃាត់ការមកសាលារៀនរហូតបានទទួលដំណឹងជាថ្មី។

វិធានការណ៍សុវត្ថិភាពផ្សេងទៀត

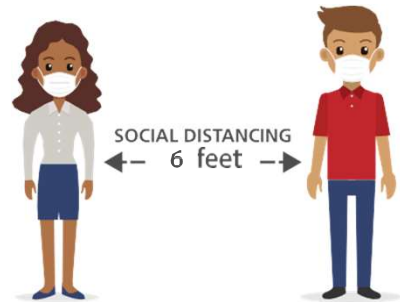
- បុគ្គលិកសាលានឹងទទួលបានការហ្វឹកហ្វឺនអំពីពិធីការ COVID-19
- កន្លែងដែលមនុស្សខុស្បាតប៉ះពាល់ជាងគេនឹងត្រូវជូតសម្អាតសម្លាប់មេរោគជាញឹកញាប់(ដូចជា លើតុ គន្លឹះ ទ្វារ បន្ទប់ទឹក តុសិស្ស កៅអីសិស្ស ជាដើម)
- សិស្សនិងបុគ្គលិកសាលាត្រូវលាងសម្អាតដៃជាញឹកញាប់
- សាលានឹងបន្ថយការចែកចាយប្រើប្រាស់សម្ភារៈរៀងសិស្ស ហើយសិស្សគួរយុសម្ភារៈផ្ទាល់ទៅផ្ទះសំអាតជារៀងរាល់ថ្ងៃ
- សម្ភារៈក្មេងលេងក្នុងទីធ្លារសាលានឹងត្រូវជូតសម្អាតនិងពិនិត្យមើលជាញឹកញាប់ សម្រាប់ឱ្យសិស្សប្រើប្រាស់
- បុគ្គលិកដែលធ្វើការនៅច្រើនកន្លែងនឹងត្រូវទទួលបានការពិនិត្យសុខភាពប្រចាំថ្ងៃហើយបានទទួលប័ណ្ណមួយដែលបង្ហាញថាគាត់មានសុវត្ថិភាពអាចចូលទៅធ្វើការបាន។

បន្ទប់ដាច់ដោយឡែកពីគេ

- នៅរាល់សាលារៀន នឹងមានបន្ទប់ដាច់ដោយឡែកពីគេមួយសម្រាប់សិស្សដែលឈឺ នៅពេលសាលាបើកវិញ
- បន្ទប់ដាច់ដោយឡែកនឹងមានបុគ្គលិកម្នាក់ដែលបានទទួលការហ្វឹកហ្វឺននៅប្រចាំការ
- បុគ្គលិកនៅក្នុងបន្ទប់ដាច់ដោយឡែកនឹងមានពាក់ឱបករណ៍ការពារខ្លួនត្រឹមត្រូវ ដូចជារ៉ូប ម៉ាស់ របាំងមុខ វ៉ែនតា និងស្រោមដៃ
- បើសិស្សណាម្នាក់ត្រូវបានរកឃើញថាមានមេរោគសញ្ញា COVID-19 នៅពេលចូលសាលារៀនឬពេលនៅសាលារៀន សិស្សនោះនឹងត្រូវយកទៅដាក់នៅបន្ទប់ដាច់ដោយឡែកពីគេ
- បុគ្គលិកសាលានឹងទាក់ទងមាតាបិតាអាណាព្យាបាលឱ្យគាត់មកយកសិស្សទៅផ្ទះជាបន្ទាន់

ការអនុវត្តការនៅឱ្យឆ្ងាយពីគ្នា

ការនៅឱ្យឆ្ងាយពីគ្នាបន្ថយការឆ្លងវីរុស។ សាលារៀននឹងធ្វើតាមយុទ្ធសាស្ត្រខាងក្រោមនេះដើម្បីរក្សាភាពនៅឱ្យឆ្ងាយពីគ្នា:



- នៅសាលារៀន បន្ថយការប៉ះពាល់គ្នា រៀងសិស្ស បុគ្គលិក គ្រួសារនិងសមាជិកសហគន៍នៅពេលចាប់ផ្តើមចូលរៀននិងចេញពីរៀន។ ការប៉ះពាល់គ្នារៀងមនុស្សធំដែលមិនចាំបាច់និងត្រូវបន្ថយគ្រប់ពេលវេលា។
- នៅក្នុងពេលម៉ោងរៀនធម្មតា សាលារៀននឹងហាមឃាត់ដល់ភ្ញៀវមិនសំខាន់ អ្នកស្ម័គ្រចិត្តនៅសាលា និងសកម្មភាពនានាជាក្រុម។ សមាជិកសហគមន៍សាលាត្រូវបានសំណូមពរឱ្យទូរស័ព្ទមកសាលាស្តីពីកិច្ចការពាណិជ្ជកម្មជាជាងមកសាលា។ សូមដាក់ពេលណាតជួបសម្រាប់កិច្ចការពាណិជ្ជកម្មដែលមិនសំខាន់។
- កាត់បន្ថយការធ្វើដំណើរក្នុងបរិវេណសាលារបស់សិស្ស គ្រូ និងបុគ្គលិកសាលាឱ្យបានយ៉ាងច្រើនដែលអាចធ្វើបាន ។
- បំបាត់ការជួបជុំគ្នាជាក្រុម ដូចជាការប្រជុំ ពិធីផ្តល់ប័ណ្ណសរសើរ និងការសម្តែងផ្សេងៗ ហើយអនុវត្តកម្មវិធីតាមអនឡាញសម្រាប់ក្រុមគ្រួសារជាជាងមកជួបជុំនៅសាលារៀន សម្រាប់កម្មវិធីជួបជុំធំៗដូចជា Back-to-School Night និង Open House.



- ផ្លូវដើរនឹងត្រូវកែដើម្បីកាត់បន្ថយការជួបមុខគ្នាហើយមានបង្ហាញទិសដៅនៅច្រកចូលនិងចេញអាហារដ្ឋាន ពេលចេញលេងនិងពេលត្រូវធ្វើចលនាផ្សេងៗទៀត។
- ចែកវេនពេលទៅបន្ទប់ទឹកនិងពេលលាងដៃ។
- កែកាលវិភាគបង្កាត់បង្រៀន ពេលញាំអាហារថ្ងៃត្រង់ និងពិធីការចេញលេងដើម្បីកាត់បន្ថយភាពណែនណាន់និងធ្វើឱ្យមានស្ថេរភាព។
- ការចែកចាយអាហារនៅសាលា-
 - » នៅក្នុងពេលរៀនតាមអនឡាញ ការចែកអាហារនឹងចែកឱ្យនៅតាមសាលារៀនដើម្បីបន្ថយការចេញចូលសាលាសាលារៀន។ កន្លែងនោះអាចមាននៅលើចិញ្ចឹមថ្នល់ ច្រកទ្វារចូលសាលា ឬអាហារដ្ឋានដែលនៅជាប់ផ្លូវផ្ទាល់ និងចិញ្ចឹមថ្នល់។
 - » នៅក្នុងពេលសិស្សរៀននៅសាលា អាហារនឹងចែកចាយនៅក្នុងថ្នាក់រៀនសម្រាប់ថ្នាក់ទី១-៥។ ថ្នាក់ទី៦-១២នឹងចែកចាយអាហារតាមវិធីផ្សេងៗដូចជានៅខាងក្នុងឬនៅខាងក្រៅ ដោយគោរពតាមនីតិវិធីនៅឱ្យឆ្ងាយពីគ្នានិងវិធានការសុវត្ថិភាពផ្សេងៗទៀត។
- ដាក់កន្លែងឱ្យសិស្សលេងផ្សេងៗពីគ្នានិងទៅតាមថ្នាក់។
- គ្រប់សាលានឹងមានបន្ទប់ដាច់ដោយឡែកពីគេសម្រាប់ដាក់សិស្សដែលមានរោគសញ្ញាកូវីដពេលនៅសាលា។

ថ្នាក់រៀននៅខាងក្នុងអគារ

- ថ្នាក់រៀននឹងរៀបចំឱ្យទូលាយ ហើយយកចេញនូវគ្រឿងសង្ហារឹមដែលមិនចាំបាច់ដើម្បីធ្វើឱ្យមានកន្លែងធំទូលាយសម្រាប់សិស្សនិងបុគ្គលិកសាលា។
- តុសិស្សនឹងដាក់ចម្ងាយ៦ហ្វីតពីគ្នា។



ការធ្វើតេស្ត COVID-19 និង ការផ្តល់លទ្ធផល

ក្រសួងសុខាភិបាលខោនធីឡូសអ៊ិនដេលេស

ការប៉ះពាល់ជិតជិត:

ការប៉ះពាល់ជិតជិតគឺមានន័យថានៅពេលមនុស្សស្ថិតនៅជិតគ្នាចម្ងាយតិចជាង៦ហ្វីតហើយនៅក្នុងរយៈពេលសរុបលើសពី១៥នាទីឡើងទៅក្នុងរយៈពេល២៤ម៉ោង។

ក្រុមរួម:

ក្រុមរួមគឺជាក្រុមមួយដែលមានសមាជិកស្ថេរដែលនៅរៀនជាមួយគ្នាច្រើនថ្នាក់និងសកម្មភាព (ដូចជាអាហារថ្ងៃត្រង់ ពេលចេញលេង ជាដើម) ដើម្បីជាសម្រាប់ការប៉ះពាល់មនុស្សដទៃឬក្រុមដទៃ

គោលការណ៍ណែនាំ*



សិស្សបុគ្គលិកសាលាដែលមានរោគសញ្ញា COVID-19 (ដូចជា គ្រុនក្តៅ ក្អក បាត់រស់ជាតិឬក្លិន ពិបាកដកដង្ហើម រង ឈឺខ្លួនប្រាណ ឈឺបំពង់ក ចង្កោរ ក្អក ឬរាក):

- សិស្សដែលមានរោគសញ្ញានឹងត្រូវដាក់នៅក្នុងបន្ទប់ដាច់ដោយឡែកពីគេនៅសាលានៅពេលរង់ចាំគេមកយកទៅផ្ទះ។
- បុគ្គលិកដែលមានរោគសញ្ញានឹងត្រូវឱ្យចេញទៅផ្ទះជាបន្ទាន់។
- អនុសាសន៍ឱ្យធ្វើតេស្ត COVID
- មនុស្សដែលមានរោគសញ្ញា COVID-19 ត្រូវស្នាក់នៅកន្លែងដាច់ដោយឡែកពីគេ រហូតដល់:
 - » យ៉ាងតិចណាស់ **១០ថ្ងៃ** បានកន្លងផុតទៅតាំងពីរោគសញ្ញាបានចេញមកដំបូង ហើយនិង
 - » យ៉ាងតិច **២៤ម៉ោង** បានកន្លងផុតទៅតាំងពីបាត់ក្តៅខ្លួន ដោយពុំមានប្រើថ្នាំបន្ថយកំដៅ ហើយនិង
 - » រោគសញ្ញាបានប្រសើរឡើង។
- បើពុំមានករណី “ការប៉ះពាល់ជិតជិតទេ” ក៏ពុំមានការធ្វើរដំណឹងទៅសាលារៀនឬសហគមន៍សាលារៀនដែរ។

សិស្សបុគ្គលិកសាលាដែលមានការប៉ះពាល់ជិតជិតឬរស់នៅជាមួយមនុស្សដែលមានករណីបញ្ជាក់កើតរោគ COVID-19

- សិស្សនឹងត្រូវដាក់នៅក្នុងបន្ទប់ដាច់ដោយឡែកពីគេនៅសាលានៅពេលរង់ចាំគេមកយកទៅផ្ទះ។
- បុគ្គលិកនឹងត្រូវឱ្យចេញទៅផ្ទះជាបន្ទាន់។
- ធ្វើចត្តាឡីស័ក១៤ថ្ងៃបន្ទាប់ពីថ្ងៃដែលបាននៅជិតមនុស្សកើតកូវីដ។
- អនុសាសន៍ឱ្យធ្វើតេស្ត COVID
- សិស្សបុគ្គលិកសាលាណាម្នាក់ដែលបានមានការប៉ះពាល់ជិតជិតជាមនុស្សដែលមានលទ្ធផលតេស្តវិជ្ជមាននឹងត្រូវបញ្ជូនឱ្យទៅផ្ទះហើយធ្វើចត្តាឡីស័កខ្លួនឯងចំនួន១៤ថ្ងៃដូចដែលបានតម្រូវដោយសេចក្តីបញ្ជាពីមន្ត្រីសុខាភិបាលកាលពីថ្ងៃទី២៣កក្កដា ២០២០។
- សិស្សនិងបុគ្គលិកដែលបានកត់សំគាល់ឃើញថាមាននៅជិតមនុស្សដែលកើតកូវីដនៅសាលារៀននឹងត្រូវផ្តល់ដំណឹងដោយសាលាតាមរយៈសំបុត្រឬតាមរយៈយុទ្ធសាស្ត្រទំនាក់ទំនងផ្សេងៗទៀត។

សិស្សបុគ្គលិកសាលាដែលមានករណីបញ្ជាក់កើតរោគ COVID-19:

- ផ្តល់ដំណឹងដល់ក្រសួងសុខាភិបាលខ្សែប៊ិច ដែលមានករណី២ឡើងទៅ ឬដោយចាំបាច់។
- មនុស្សដែលកើតរោគ COVID-19 ដែលមានរោគសញ្ញា អាចបញ្ឈប់ការនៅដាច់ដោយឡែកពីគេ បើ:
 - » យ៉ាងតិចណាស់ **១០ថ្ងៃ** បានកន្លងផុតទៅតាំងពីរោគសញ្ញាបានចេញមកដំបូង ហើយនិង
 - » យ៉ាងតិច **២៤ម៉ោង** បានកន្លងផុតទៅតាំងពីបាត់ក្តៅខ្លួន ដោយពុំមានប្រើថ្នាំបន្ថយកំដៅ ហើយនិង
 - » រោគសញ្ញាបានប្រសើរឡើង។

- មនុស្សដែលកើតរោគ COVID-19 ដែលមានរោគសញ្ញា អាចបញ្ឈប់ការនៅដាច់ដោយឡែកពីគេ បើ៖
 - » យ៉ាងតិចណាស់ ១០ ថ្ងៃ បានកន្លងផុតទៅតាំងពីថ្ងៃដែលមានលទ្ធផលវិជ្ជមានតែស្តុ COVID-19
- ការបញ្ជាក់ពីគ្រូពេទ្យអនុញ្ញាតឱ្យវិលត្រឡប់ចូលធ្វើការវិញឬទៅសាលារៀនវិញ
 - » បុគ្គលិកនឹងប្រគល់សំបុត្របញ្ជាក់សុខភាពទៅឱ្យផ្នែកសេវាកម្មសុខភាពឬបំពេញសេចក្តីបញ្ជាក់សុខភាពខ្លួនឯងមួយច្បាប់។
 - » សិស្សនឹងប្រគល់សំបុត្របញ្ជាក់សុខភាពឬសេចក្តីអនុញ្ញាតផ្សេងទៀតពីក្រសួងអប់រំទៅឱ្យសាលារៀន។
- រកកត់សំគាល់ការប៉ះពាល់ជិតជិត ធ្វើចត្តាឡីស័កនិងមិនបញ្ចូលការនៅជិតមនុស្សកើតកូវីដ គឺអាចជាក្រុមទាំងស្រុងចំនួន ១៤ ថ្ងៃបន្ទាប់ពីករណីចុងក្រោយគេមាននៅសាលាពេលដែលមានការចម្លង។
- អនុសាសន៍ការធ្វើតេស្តនៃការប៉ះពាល់ ផ្តល់អាទិភាពដល់ការប៉ះពាល់ដែលមានរោគសញ្ញា។
- សម្លាប់មេរោគនិងសំអាតថ្នាក់រៀននឹងទឹកនៃនឹងដែលមានមនុស្សកើតកូវីដបានចំណាយពេលយូរនៅទីនោះ។
- សិស្សនិងបុគ្គលិកដែលបានកត់សំគាល់ឃើញថាមាននៅជិតមនុស្សដែលកើតកូវីដនឹងត្រូវផ្តល់ដំណឹងដោយសាលាតាមរយៈសំបុត្រឬតាមរយៈយុទ្ធសាស្ត្រទំនាក់ទំនងផ្សេងៗទៀត។

បុគ្គលិកនិងសិស្សដែលមានលទ្ធផលតេស្តអវិជ្ជមានបន្ទាប់ពីមានរោគសញ្ញា៖

- បុគ្គលិកឬសិស្សអាចវិលត្រឡប់ទៅសាលារៀនវិញ២៤ម៉ោងក្រោយបន្ទាប់ពីបាត់អស់រោគសញ្ញា។
- សាលា ថ្នាក់រៀន នៅបើក។

លក្ខណៈវិនិច្ឆ័យសម្រាប់ការបិទសាលា

ក្រសួងសុខាភិបាលរដ្ឋកាលីហ្វ័រនីញ៉ាផ្តល់អនុសាសន៍ថាការបិទសាលានីមួយៗគឺអាស្រ័យទៅលើចំនួនករណី ភាគរយនៃចំនួនគ្រូ សិស្ស បុគ្គលិកសាលាដែលមានលទ្ធផលវិជ្ជមាននៃតេស្ត COVID-19, ហើយបន្ទាប់ពីបានពីគ្រោះគ្នាជាមួយមន្ត្រីសុខភាពក្នុងតំបន់។ ការបិទសាលានីមួយៗអាចធ្វើទៅបានដោយសមរម្យ នៅពេលមានពហុករណីក្នុងពហុក្រុមនៅសាលាឬនៅពេលយ៉ាងតិច៥ភាគរយនៃចំនួនករណីសរុបនូវគ្រូសិស្ស បុគ្គលិកសាលាក្នុងអំឡុងពេល១៤ថ្ងៃ យោងទៅតាមទំហំនិងទ្រង់ទ្រាយទីតាំងសាលារៀន។

មន្ត្រីសុខភាពក្នុងតំបន់(ក្រសួងសុខាភិបាលឡុងប៊ិច)ក៏អាចគិតគូរដល់ការបិទសាលាដោយសារមូលហេតុផ្សេងទៀតផងដែរ ដែលមានរួមទាំងលទ្ធផលពីការស៊ើបអង្កេតឬទិន្នន័យពីរោគរាតត្បាតក្នុងតំបន់។

ការបើកសាលាសម្រាប់ការបង្កាត់បង្រៀនផ្ទាល់

សាលាអាចបើកវិញបន្ទាប់ពី១៤ថ្ងៃក្រោយ ហើយនិងកត្តាខាងក្រោមនេះបានកើតមានឡើង៖

- ជួតសំអាតនិងសម្លាប់មេរោគ
- ការស៊ើបអង្កេតសុខភាពសាធារណៈជន
- ពិភាក្សាជាមួយក្រសួងសុខាភិបាលក្នុងតំបន់

លក្ខណៈវិនិច្ឆ័យសម្រាប់ការបិទក្រសួងអប់រំ

ក្រសួងសុខាភិបាលរដ្ឋកាលីហ្វ័រនីញ៉ាផ្តល់អនុសាសន៍ឱ្យអគ្គនាយកក្រសួងអប់រំថាបិទសាលារៀនទាំងអស់បើ២៥ភាគរយនៃសាលារៀននៅក្នុងក្រសួងអប់រំបានបិទដោយសារ COVID-19 ក្នុងរយៈពេល១៤ថ្ងៃ និងបន្ទាប់ពីបានពីគ្រោះជាមួយក្រសួងសុខាភិបាលក្នុងតំបន់។

ការបើកក្រសួងអប់រំសម្រាប់ការបង្កាត់បង្រៀនផ្ទាល់

ក្រសួងអប់រំអាចបើកវិញបន្ទាប់ពី១៤ថ្ងៃក្រោយ បន្ទាប់ពីបានពីគ្រោះជាមួយក្រសួងសុខាភិបាលក្នុងតំបន់។

*គោលការណ៍ណែនាំទាំងនេះអាចមានការផ្លាស់ប្តូរស្របទៅតាមអនុសាសន៍ពីក្រសួងសុខាភិបាលរដ្ឋនិងមន្ត្រីសុខភាពខោនធីក្នុងតំបន់។



ពិធីការសំអាតនិងសម្លាប់ មេរោគក្នុងអគារ

សុវត្ថិភាពរបស់បុគ្គលិកនិងសិស្សរបស់ក្រសួងអប់រំឡងប៊ីចគឺជាអាទិភាពទីមួយរបស់យើង។ មុនពេលដែលសិស្សនិងបុគ្គលិកសាលាវិលត្រឡប់មកវិញ សាលារៀនទាំងអស់ត្រូវបានជូតសម្អាតនិងសម្លាប់មេរោគយ៉ាងដិតដល់និងពេញលេញ។ ក្រសួងអប់រំ LBUSD នឹងបន្តធ្វើតាមការបង្ការការពារដែលចាំបាច់ទាំងអស់។ ថែមពីការជូតសំអាតយ៉ាងដិតដល់ នូវការិយាល័យនិងថ្នាក់រៀនទាំងអស់ វិធានការជូតសម្អាតដែលមានរាយខាងក្រោមនេះនឹងត្រូវអនុវត្តជាទម្លាប់ប្រចាំថ្ងៃ:

ការសម្អាត គឺជាកិច្ចការពលកម្មនៃការជូតចេញនូវដីធ្លី មេរោគ វីរុសនិងបាក់តេរីយ៉ា ដោយប្រើសាប៊ូនិងទឹក។ ខណៈដែលការសម្អាតមិនមានន័យថាសម្លាប់មេរោគនោះទេ ប៉ុន្តែដោយយកវាចេញពីលើវត្ថុនានា រួមទាំងដៃផងដែរ ហានិភ័យនៃការចម្លងរោគត្រូវបានកាត់បន្ថយ។

ការសម្លាប់មេរោគ គឺប្រើគីមីដើម្បីសម្លាប់មេរោគ។ ខណៈដែលការសម្លាប់មេរោគពុំបានសម្អាតវត្ថុឬយកមេរោគចេញអស់ទេនោះ វាសម្លាប់មេរោគហើយអាចបន្ទាបហានិភ័យនៃការចម្លងមេរោគ។

អនាម័យ គឺជាការយកចេញនិងបន្ថយចំនួនមេរោគឱ្យនៅត្រឹមកំរិតសុវត្ថិភាព ដូចដែលបានសន្មតដោយស្តង់ដារសុខភាព។

ការជូតសម្អាតនិងសម្លាប់មេរោគលើកន្លែងទាំងឡាយខាងក្រោមនេះជាប្រចាំថ្ងៃ:

- តុនិងកន្លែងដែលមានប៉ះពាល់ច្រើន
- គន្លឹះបិទបើកទ្វារ
- កន្លែងដើរកាន់ទប់តាមច្រកអគារ
- បន្ទប់ទឹក
- គន្លឹះបិទបើកភ្លើង
- កន្លែងប្រើប្រាស់ទូទៅ
- ជណ្តើរយន្ត
- កន្លែងចែកចាយអាហារ



ការជូតសម្អាតនិងថែអនាម័យជាប្រចាំថ្ងៃ:

- ថ្នាក់រៀន
- ការិយាល័យ
- ច្រកផ្លូវដើរក្នុងអគារ

ការលាងដៃ

ការលាងដៃត្រូវបានលើកទឹកចិត្តយ៉ាងខ្លាំងព្រោះវាជាវិធីមួយដ៏មានប្រសិទ្ធភាពក្នុងការបង្ការការពារការចម្លងមេរោគ រួមទាំង COVID-19.

- លាងដៃឱ្យបានស្អាតជាមួយសាប៊ូឱ្យបានយ៉ាងតិច២០វិនាទី។
- ជូតសំបុត្រដៃឱ្យស្ងួតល្អ។

កន្លែងញាំទឹក

- សិស្សត្រូវបានលើកទឹកចិត្តឱ្យយកដបទឹកពីផ្ទះដែលអាចប្រើបានឡើងវិញ ហើយចោលដបដែលប្រើរួចនៅក្នុងធុងសម្រាប់យកវាទៅផលិតឡើងវិញ។

គុណភាពខ្យល់នៅខាងក្នុង

LBUSD បញ្ជាក់យ៉ាងច្បាស់ថាការថែរក្សាបង្ការការពារឱ្យបានត្រឹមត្រូវកំពុងត្រូវបានធ្វើជាមួយម៉ាស៊ីនកំដៅនិងម៉ាស៊ីនត្រជាក់ ហើយដូរតម្រងជា រៀបរយ។

- អង្គការត្រួតត្រាជំងឺផ្តល់អនុសាសន៍ឱ្យបន្ថែមប្រដាប់តម្រងខ្យល់ឱ្យបានក្រាស់បំផុតដែលអាចធ្វើបាន(MERV 13) ដោយកុំ ឱ្យបាត់បង់ចរន្តខ្យល់ហើយកែឡើងវិញផែនការគ្រប់គ្រងគុណភាពខ្យល់ខាងក្នុង។
- ប្រព័ន្ធម៉ាស៊ីនកំដៅនិងត្រជាក់ថ្មីៗទាំងអស់ត្រូវបានបំពាក់ជាមួយប្រដាប់តម្រង MERV-16 (Minimum Efficiency Reporting Value) ។ តម្រងនេះគឺជាតម្រងដែលមានប្រសិទ្ធភាពជាងគេដែលមានប្រើសម្រាប់ប្រព័ន្ធទប់កំដៅ។





កម្មវិធីបង្ហាត់បង្រៀន

ការបង្ហាត់បង្រៀនដែលមានគុណភាពនិងការប្តេជ្ញាលើសមភាពសម្រាប់សិស្សទាំងអស់នៅតែបន្តជាការផ្ដោតមួយសម្រាប់កម្មវិធីអប់រំរបស់ក្រសួងអប់រំឡងប៊ីច។ យើងដឹងថាសេចក្តីចាំបាច់របស់សិស្សនិងគ្រួសារមានភាពខុសគ្នា ហេតុដូច្នេះហើយបានជាយើងផ្តល់គំរូបង្ហាត់បង្រៀនច្រើនយ៉ាង។

កម្មវិធីហាយប្រឺឌី

នៅក្នុងប្រភេទកម្មវិធីហាយប្រឺឌី សិស្សមករៀននៅសាលាក្នុងមួយចំណែកនៃថ្ងៃឬសប្តាហ៍ ហើយរៀនពីផ្ទះក្នុងមួយចំណែកនៃថ្ងៃឬសប្តាហ៍។ ប្រព័ន្ធចាត់ចែងការរៀនសូត្រដែលមានឈ្មោះថា Canvas នឹងត្រូវប្រើប្រាស់ដោយគ្រូបង្រៀនដើម្បីបង្រៀនមេរៀនឬហាត់ហ្វឹកជំនាញផ្សេងៗ។

ការរៀនតាមអនឡាញ (រៀនតាមអនឡាញទាំងស្រុង)

នៅក្នុងករណីដែលការណែនាំពីរដ្ឋ ខោនធី និងក្រុងហាមយាត់សិស្សពីការវិលត្រឡប់ទៅរៀននៅសាលា ការរៀនតាមប្រភេទហាយប្រឺឌីសិស្សនិងរៀន១០០ភាគរយតាមអនឡាញ។ សិស្សអាចជ្រើសរើសគំរូនេះពេញមួយឆ្នាំ សិក្សា។ សិស្សនិងប្រើប្រព័ន្ធចាត់ចែងការរៀនសូត្រ Canvas ធ្វើតាមកាលវិភាគសម្រាប់កំរិតថ្នាក់របស់គេ ហើយបង្រៀនដោយគ្រូបង្រៀនធម្មតា។ LBUSD បានផ្តល់អាទិភាពបង្រៀនសិស្សផ្ទាល់តាមអនឡាញ ដែលត្រូវនឹងបង្រៀនផ្ទាល់តាមកម្មវិធីសន្និសីទវីដេអូ។

ការរៀនសូត្រដោយឯករាជ្យ(សាលាអនុវិទ្យាល័យនិងវិទ្យាល័យ)

នៅកំរិតសាលាវិទ្យាល័យ គ្រួសារអាចជ្រើសរើសឱ្យកូនរៀនដោយឯករាជ្យ១០០ភាគរយ។ ការរៀនតាមអនឡាញជំរើសនេះគឺជាការរៀនតាមពេលវេលាដោយខ្លួនឯងហើយប្រើកម្មវិធីសិក្សាឌីជីតាល់ APEX ហើយដោយមានការគាំទ្រដោយគ្រូបង្រៀនរបស់ក្រសួងអប់រំ។



ការបង្កើនសុខភាពនិងសុវត្ថិភាពក្នុងស្ថានភាពសិក្សាតាមប្រភេទហាយប្រើឌី

ក្នុងស្ថានភាពទាំងពីរនេះ សិស្សនឹងត្រូវទប់ទៅរៀននៅសាលាដោយមានការបង្កើនសុខភាពនិងសុវត្ថិភាពដូចមានគូសបញ្ជាក់នៅក្នុងឯកសារនេះ ក្រោមពិធីការសុខភាពនិងសុវត្ថិភាព។ ការបង្កើននេះមានរួមទាំង៖

- ពិធីការស្តីអំពីម៉ាសនិងឧបករណ៍ការពារខ្លួន
- ការឆែកពិនិត្យសុខភាពពេលមកដល់សាលា
- បង្កើនពិធីការក្នុងការសំអាតនិងការថែអនាម័យ
- ពិធីការពីការនៅឆ្ងាយពីគ្នា
- រៀបចំសម្ភារៈនិងឧបករណ៍ការពារខ្លួនសម្រាប់សិស្ស បុគ្គលិកសាលា និងអគារសាលា
- ផ្លាស់ប្តូរតារាងវេលាចេញលេងនិងអាហារថ្ងៃត្រង់(បន្តផ្តល់កញ្ចប់អាហារ)
- ការរៀបចំសិស្សឱ្យនៅឆ្ងាយពីគ្នា
- យកចេញនូវតុទូណាដែលមិនចាំបាច់នៅក្នុងថ្នាក់រៀន
- ពិធីការតែស្តនិងឆែកពិនិត្យ COVID-19



គំរូហាយប្រឹខ(សម្រាប់ថ្នាក់អន្តរមត្តេយ្យ-ទី៥ TK-5)

នៅក្នុងគំរូនេះ សិស្សនឹងមករៀននៅសាលា២.៥ម៉ោង១ថ្ងៃ ៥ថ្ងៃ មួយសប្តាហ៍។ សិស្សនឹងទទួលបានការបង្ហាត់បង្រៀនផ្ទាល់ពីគ្រូប្រចាំ ថ្នាក់ក្នុងមុខវិជ្ជាភាសា អង់គ្លេស គណិត ការសិក្សាសង្គម និងវិទ្យាសាស្ត្រ។ គ្រូនឹងរៀបចំគ្រោង សម្រាប់ការរៀនបន្តនិងសកម្មភាព សិក្ខាសាលាដែលសិស្សនឹងធ្វើនៅផ្ទះ ក្នុងពេលពាក់កណ្តាលថ្ងៃទៀត។ នៅពេលរៀនចប់ម៉ោងក្នុងថ្នាក់ពេលព្រឹក សិស្សនឹងចេញទៅផ្ទះ ហើយធ្វើកិច្ចការឯករាជ្យតាមកាលវិភាគផ្ទាល់ខ្លួន។ កិច្ចការឯករាជ្យនេះនឹងរៀបចំរុងសិស្សសម្រាប់រៀនបន្តជាមួយគ្រូក្នុងថ្នាក់នៅថ្ងៃបន្ទាប់។

គំរូកាលវិភាគសម្រាប់ថ្នាក់ TK-ទី៥	
ជំរើស	ហាយប្រឹខ 50% រៀននៅសាលា 50% រៀនតាមអនឡាញនៅផ្ទះ
រៀនជាមួយគ្រូ	គ្រូបង្រៀននៅសាលា 8:00-10:30 ឬ 11:30-2:00 មុខវិជ្ជាភាសាអង់គ្លេស គណិតវិទ្យាសាស្ត្រសង្គម វិទ្យាសាស្ត្រ *សាលាចូលរៀនយឺតថែមៗម៉ោងមុនចូលនិងចេញ
កិច្ចការបន្ថែម	កិច្ចការឯករាជ្យនៅផ្ទះតាម តារាងវេលាផ្ទាល់ខ្លួន កិច្ចការសហការគ្នានិងឯករាជ្យពង្រឹង ភាសាអង់គ្លេស គណិតនិងសិក្សា ស្រាវជ្រាវ

ការរៀនតាមអនឡាញនៅផ្ទះ(សម្រាប់សិស្សថ្នាក់អន្តរមត្តេយ្យ-ទី៥)

ក្នុងគំរូនេះ សិស្សនឹងរៀនតាមអនឡាញពីផ្ទះ៥ម៉ោង១ថ្ងៃ ៥ថ្ងៃ១សប្តាហ៍ ។ ពាក់កណ្តាលនៃពេលនេះ សិស្សនឹងទទួលបានការបង្ហាត់បង្រៀន ផ្ទាល់តាមអនឡាញពីគ្រូប្រចាំថ្នាក់ តាមកម្មវិធីបង្រៀនតាមអនឡាញ(ដូចជា Zoom) ក្នុងមុខវិជ្ជាអង់គ្លេស គណិត ការសិក្សាសង្គម និង

គំរូកាលវិភាគសម្រាប់ថ្នាក់អន្តរមត្តេយ្យ-ទី៥	
ជំរើស	រៀនតាមអនឡាញនៅផ្ទះ ពេញមួយថ្ងៃ 100%
រៀនជាមួយគ្រូ	គ្រូបង្រៀនជាក្រុមទាំងមូល 8:00-10:30 / 11:30-2:00 មុខវិជ្ជាភាសាអង់គ្លេស គណិតវិទ្យាសាស្ត្រសង្គម វិទ្យាសាស្ត្រ *សាលាចូលរៀនយឺតថែមៗម៉ោងមុនចូលនិងចេញ
កិច្ចការបន្ថែម	កិច្ចការឯករាជ្យ: នៅផ្ទះ តាមពេលវេលាផ្ទាល់ ខ្លួន កិច្ចការឯករាជ្យ: កិច្ចការបន្ថែមក្នុងមុខវិជ្ជា អង់គ្លេស គណិតវិទ្យា កិច្ចការសិក្សាស្រាវជ្រាវ

វិទ្យាសាស្ត្រ។ ខណៈដែលសិស្សរៀនផ្ទាល់ជាមួយគ្រូតាមអនឡាញ ពួកគេនឹងធ្វើកិច្ចការនៅក្នុងសៀវភៅមេរៀននិងសិក្សានៅផ្ទះបន្ថែម ពីកិច្ចការ នៅក្នុងកុំព្យូទ័រ។ គ្រូនឹងរៀបចំគ្រោងសម្រាប់ការរៀនបន្ត និងសកម្មភាពសិក្ខាសាលាដែលសិស្សនឹងធ្វើនៅផ្ទះ ក្នុងពេល ពាក់កណ្តាលថ្ងៃទៀត។ សកម្មភាពទាំងនេះមានរួមទាំងការ រៀនពង្រឹងភាសាអង់គ្លេស គណិតវិទ្យាបន្ថែម កម្មវិធីតាមអន ឡាញ(ដូចជា ST Math, Core5 ជាដើម) កិច្ចការសហការគ្នា ជាមួយសិស្សរួមថ្នាក់ កិច្ចការឯករាជ្យរួមទាំងគំរោងស្រាវជ្រាវ។ កិច្ចការរៀនបន្តនេះនឹងរៀបចំរុងសិស្សសម្រាប់រៀនបន្តជាមួយ គ្រូក្នុងថ្នាក់នៅថ្ងៃបន្ទាប់។ គ្រូបង្រៀនក៏នឹងបង្រៀនក្រុមសិស្ស តិចតួចផងដែរយោងទៅតាមការចាំបាច់។

គំរូសិក្សានិងតារាងវេលាសាលាអនុវិទ្យាល័យ

គំរូហាយប្រឹខ A/B ដែលរៀនតាមអនុញ្ញាតវិទ្យាល័យ

ការពិណនា: ក្នុងគំរូហាយប្រឹខ A/B សិស្សក្នុងថ្នាក់ទី៦ទៅ៨ នឹងទៅរៀនពីម៉ោង៩ព្រឹកដល់៣:៤០ល្ងាច លាយគ្នានៅសាលានិងតាមអនុញ្ញាត។ សាលានឹងបង្រៀនតាមតារាងវេលា A/B សម្រាប់ការបង្រៀនផ្ទាល់នៅសាលារៀន។ សិស្សក្នុងក្រុម A នឹងមករៀននៅសាលារាល់ថ្ងៃអង្គារ និងព្រហស្បតិ៍ ខណៈដែលក្រុម B នឹងទៅរៀននៅសាលារាល់ថ្ងៃពុធ និងសុក្រ។ រាល់ថ្ងៃច័ន្ទ លើកលែងតែថ្ងៃឈប់បុណ្យ សិស្សនឹងរៀនតាមអនុញ្ញាតនៅផ្ទះខ្លះម៉ោងពេញមួយថ្ងៃ។ ថ្ងៃរៀនតាមអនុញ្ញាតនៅផ្ទះរៀបចំរួមសិស្សនិងគ្រូបង្រៀនសម្រាប់កាលៈទេសៈមួយដែលត្រូវតម្រូវឱ្យផ្ទេរទៅបង្រៀនតាមអនុញ្ញាតទាំងស្រុង។ នៅក្នុងថ្ងៃសិស្សទៅរៀននៅសាលា សិស្សនឹងរៀនក្នុងស្ថានភាពកែសម្រួល និងការស្ថិតនៅឆ្ងាយពីគ្នា។ ចំនួនសិស្សជាមធ្យមនៅក្នុងថ្នាក់រៀនគឺ១៦នាក់ ហើយគ្រូបង្រៀននឹងផ្តោតទៅលើស្តង់ដារសិក្សាសំខាន់ៗសម្រាប់ ថ្នាក់នីមួយៗ ដែលកែសម្រួលសម្រាប់គំរូហាយប្រឹខ។ នៅថ្ងៃដែលសិស្សទៅរៀននៅសាលាសិស្សនឹងរៀនមុខវិជ្ជាគ្រឹមសំខាន់ៗហើយត្រូវបំពេញកិច្ចការដោយឯករាជ្យដើម្បីរៀបចំរួមសម្រាប់ថ្ងៃរៀនបន្ទាប់។ នៅថ្ងៃច័ន្ទដែលជាថ្ងៃរៀនតាមអនុញ្ញាតនៅផ្ទះ សិស្សនឹងរៀនតាមអនុញ្ញាត

គំរូសិក្សាហាយប្រឹខ និងតារាងវេលាសាលាអនុវិទ្យាល័យ

ជំរឿន #1 តារាងវេលាហាយប្រឹខ A/B និងរៀនអនុញ្ញាតថ្ងៃច័ន្ទ			
ម៉ោង	ថ្ងៃច័ន្ទ អនុញ្ញាត	ថ្ងៃអ/ព្រ ក្រុម A	ថ្ងៃព/សុ ក្រុម B
9:00–9:55	ម៉ោងទី 1AB	ម៉ោងទី 1A	ម៉ោងទី 1B
10:05–11:00	ម៉ោងទី 2AB	ម៉ោងទី 2A	ម៉ោងទី 2B
11:10–12:05	ម៉ោងទី 3AB	ម៉ោងទី 3A	ម៉ោងទី 3B
12:05–12:35	អាហារពិច្ចក្រង់ (កន្លែងផ្សេងៗគ្នានៅសាលាធំៗ)		
12:35–1:30	ម៉ោងទី 4 AB	ម៉ោងទី 4A	ម៉ោងទី 4B
1:40–2:35	ម៉ោងទី 5AB	ម៉ោងទី 5A	ម៉ោងទី 5B
2:45–3:40	ម៉ោងទី 6AB	ម៉ោងទី 6A	ម៉ោងទី 6B

តាមរយៈការបង្ហាត់បង្រៀនផ្ទាល់តាមសន្និសីទវីដេអូក្នុងចំនួន៥០នាទីមួយថ្នាក់។ ក្នុងគំរូហាយប្រឹខ សិស្សនឹងយកយ៉ាងតិច៦ថ្នាក់ដែលអនុវត្តតាមកម្មវិធីសិក្សារបស់ក្រសួងអប់រំ។ សូមកត់ចំណាំ: ការជួយមើលថែកុមារ អន្តរាគមន៍និងថ្នាក់ពង្រឹងចំណេះអាចមានផ្តល់ឱ្យដល់សិស្សមួយចំនួន ទាំងថ្ងៃទៅរៀននៅសាលានិងថ្ងៃរៀនតាមអនុញ្ញាតនៅផ្ទះ។

គំរូអនុញ្ញាតទាំងស្រុងអនុវិទ្យាល័យ	
ជំរឿន #2 អនុញ្ញាតទាំងស្រុងនៅផ្ទះ	
ម៉ោង	រាល់ថ្ងៃ
9:00–9:50	ម៉ោងទី 1
10:00–10:50	ម៉ោងទី 2
11:00–11:55	ម៉ោងទី 3
11:55–12:45	អាហារពិច្ចក្រង់
12:45–1:35	ម៉ោងទី 4
1:45–2:35	ម៉ោងទី 5
2:45–3:35	ម៉ោងទី 6

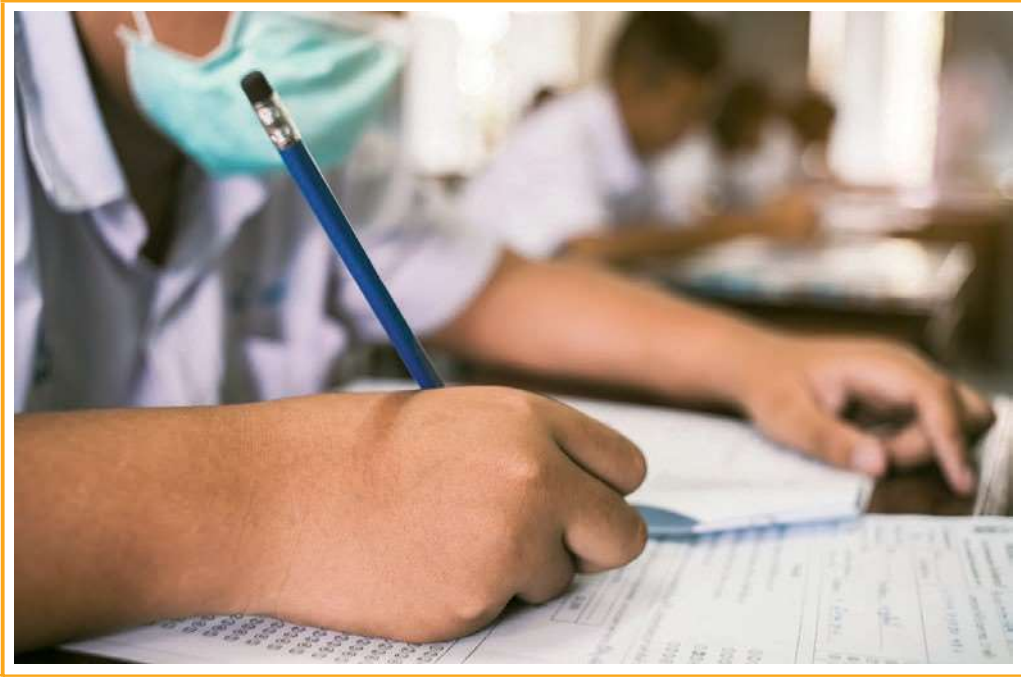
អនុញ្ញាតទាំងស្រុងនៅផ្ទះ:

ពិណនា: ការរៀនតាមអនុញ្ញាតទាំងស្រុងនៅផ្ទះ សិស្សក្នុងថ្នាក់ទី៦ទៅ៨ នឹងទៅរៀនពីម៉ោង៩ព្រឹកដល់៣:៤០ល្ងាចតាមអនុញ្ញាត។ គ្រូនឹងបង្រៀនផ្ទាល់តាមរយៈសន្និសីទវីដេអូក្នុងរយៈពេល៥០នាទីក្នុងមួយថ្នាក់។ សិស្សនឹងយកយ៉ាងតិច៦ថ្នាក់ដែលអនុវត្ត តាមកម្មវិធីសិក្សារបស់ក្រសួងអប់រំ។ នៅក្នុងម៉ោងរៀន៥០នាទីនេះ សិស្សនឹងរៀនផ្ទាល់ ធ្វើលំហាត់តាមការណែនាំរបស់គ្រូ ធ្វើកិច្ចការអន្តរកម្ម ធ្វើការពិភាក្សាក្នុងក្រុមសិស្សតិចប្រាំថ្នាក់ទាំងមូល និងធ្វើគំរោងកិច្ចការជាសហការគ្នា។

ការរៀននៅផ្ទះ: ការរៀនដោយឯករាជ្យជាមួយការណែនាំ

ការណែនាំ: នៅក្នុងគំរូរៀនដោយឯករាជ្យ សិស្សក្នុងថ្នាក់ទី៦ទៅ៨ នឹងទៅរៀនពីម៉ោង ៩ព្រឹកដល់៣:៤០ល្ងាចដោយមានការណែនាំគាំទ្រពីគ្រូបង្រៀន។ សិស្សនឹងយកថ្នាក់ ចំនួន៤ថ្នាក់តាម: ការសិក្សា APEX ។ ថ្នាក់តាមអនឡាញនេះមានរួមនូវពេញ១ ឆ្នាំនូវមុខវិជ្ជាភាសាសិល្ប៍អង់គ្លេស គណិតវិទ្យា ប្រវត្តិសាស្ត្រ និងវិទ្យាសាស្ត្រ។ (កំណត់ចំណាំ: សិស្សថ្នាក់ទី៧នឹងមាន១ឆមាសនូវថ្នាក់វិទ្យាសាស្ត្រនិងថ្នាក់ សុខភាព)។ គំរូសិក្សានេះមាន៤ថ្នាក់ក្នុងមួយថ្ងៃជាមួយការបង្រៀនផ្ទាល់តាម អនឡាញពី២០-៥០នាទី(ការចាប់ផ្តើម ធ្វើកិច្ចការ និងមេរៀនខ្លីៗ)។ ពីរថ្នាក់ ថែមទៀតមានសម្រាប់ការសិក្សាឯករាជ្យដែលជាតម្រូវការនៃកម្មវិធីសិក្សា APEX ។ ទោះបីជាកម្មវិធីសិក្សានេះនឹងត្រូវកែសម្រួលដើម្បីសម្របទៅតាមការ បង្ហាត់បង្រៀននិងគាំទ្រតាមអនឡាញក៏ដោយ សិស្សនឹងមានឱកាសរៀនទៅ តាមល្បឿនផ្ទាល់ខ្លួននៃការសិក្សាឯករាជ្យ។ ជំរើសនេះមានប្រសិទ្ធភាពជាងគេ សម្រាប់សិស្សដែលមានទឹកចិត្តរៀនដោយខ្លួនឯងនិងមានជំនាញចាត់ចែង ពេលវេលាផ្ទាល់ខ្លួនខ្ពស់។(កត់ចំណាំ: ក្នុងគំរូនេះ ថ្នាក់៧ត្រូវបំប៉នបន្ថែមនឹង អាចមានផ្តល់ឱ្យសិស្ស។

គំរូការសិក្សាឯករាជ្យសម្រាប់ សាលាអនុវិទ្យាល័យ ជំរើស #3 ការរៀនដោយឯករាជ្យ នៅផ្ទះ:	
ម៉ោង	ប្រចាំថ្ងៃ (តាមវេលាអាចខុសៗគ្នា)
9:00-9:50	ម៉ោងទី 1 ថ្នាក់ APEX #1
10:00-10:50	ម៉ោងទី 2 កិច្ចការឯករាជ្យ
11:05-11:55	ម៉ោងទី 3 ថ្នាក់ APEX #2
11:55-12:45	អាហារភ័ក្ត្រ
12:45-1:35	ម៉ោងទី 4 ថ្នាក់ APEX #3
1:45-2:35	ម៉ោងទី 5 ថ្នាក់ APEX #4
2:45-3:35	ម៉ោងទី 6 កិច្ចការឯករាជ្យ



គំរូសិក្សានិងតារាងវេលាសាលាវិទ្យាល័យ

គំរូហាយប្រើខ

ការពណ៌នា: នៅក្នុងគំរូសិក្សាហាយប្រើខនៅវិទ្យាល័យ សិស្សនឹងរៀនតាមតារាងវេលាធម្មតារបស់សាលា។ សាលា McBride, Millikan, Poly និង Wilson សិស្សរៀនឆ្លាស់ថ្ងៃតាមថ្ងៃសេសនិងថ្ងៃគត់។ សិស្សនៅសាលា Cabrillo, Jordan, Lakewood និងសាលា Renaissance ទៅរៀនពេញមួយថ្ងៃនៅថ្ងៃច័ន្ទ ហើយឆ្លាស់គ្នារៀងថ្ងៃសេសនិងថ្ងៃគត់ពីថ្ងៃអង្គារដល់សុក្រ។ សាលា Browning, CAMS និង Sato រៀនឆ្លាស់គ្នារៀងថ្ងៃសេសនិងថ្ងៃគត់ពីថ្ងៃច័ន្ទដល់ព្រហស្បតិ៍ និងថ្ងៃសុក្ររៀនពេញមួយថ្ងៃនៅសាលា។

តាមកម្មវិធីពិសេស សិស្សចែកជាពីរក្រុម ក្រុម A និងក្រុម B ស្ទើរគ្នា។ គ្រប់សាលា ចែកសិស្សស្មើគ្នាក្នុងក្រុម A និង B ដើម្បីបញ្ជាក់សមភាពនូវចំនួនសិស្សទាំងអស់នៅសាលា។ សិស្សក្នុងក្រុម A និងក្រុម B រៀននៅសាលានិងតាមអនឡាញនៅផ្ទះឆ្លាស់ថ្ងៃគ្នា។

សាលា McBride, Millikan, Poly និង Wilson សិស្សក្នុងក្រុម A នឹងទៅរៀននៅសាលា ២ ថ្ងៃជាប់គ្នា (ថ្ងៃសេសរួចថ្ងៃគត់) នៅពេលដែលក្រុម B រៀនតាមអនឡាញនៅផ្ទះ រួចក្រុមទាំងពីរប្តូរគ្នាម្តងបន្ទាប់ពី ២ ថ្ងៃ។

សាលា Cabrillo, Jordan, Lakewood, និង Renaissance, សិស្សក្នុងក្រុម A និងក្រុម B នឹងរៀនឆ្លាស់គ្នានៅសាលានិងរៀនតាមអនឡាញនៅថ្ងៃច័ន្ទ។ ក្រុម A នឹងរៀននៅសាលានៅថ្ងៃអង្គារនិងពុធ រួចរៀនតាមអនឡាញនៅផ្ទះថ្ងៃព្រហស្បតិ៍និងសុក្រ។ ឆ្លាស់គ្នា ក្រុម B នឹងរៀនអនឡាញថ្ងៃអង្គារនិងពុធ រួចរៀននៅសាលានៅថ្ងៃព្រហស្បតិ៍និងសុក្រ។

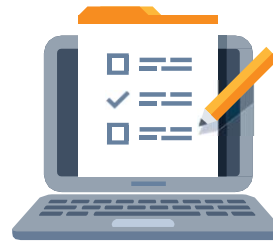
សាលា Browning, CAMS និង Sato សិស្សរៀនឆ្លាស់គ្នានៅសាលានិងតាមអនឡាញនៅថ្ងៃសុក្រ។ ក្រុម A នឹងរៀននៅសាលានៅថ្ងៃច័ន្ទនិងអង្គារ រួចរៀនតាមអនឡាញនៅថ្ងៃពុធ និងព្រហស្បតិ៍។ សិស្សក្រុម B រៀនអនឡាញថ្ងៃច័ន្ទនិងអង្គារ រួចរៀននៅសាលាថ្ងៃពុធនិងព្រហស្បតិ៍។

High School <u>Sample</u> Hybrid		
Option #1 - In Person		
Block	A Group In Person B Group Virtual	B Group In Person A Group Virtual
Block 1/2	Period 1/2A	Period 1/2B
	Nutrition	Nutrition
Block 3/4	Period 3/4A	Period 3/4B
	Lunch	Lunch
Block 5/6	Period 5/6A	Period 5/6B
Block 7/8	Period 7/8A	Period 7/8B

គំរូរៀនតាមអនឡាញ សាលាវិទ្យាល័យ	
ជំរើស #2 - អនឡាញ / លាយគ្នា APEX	
ម៉ោង 1/2	អនឡាញ/APEX អាហារសំរន់
ម៉ោង 3/4	អនឡាញ/APEX អាហារថ្ងៃត្រង់
ម៉ោង 5/6	អនឡាញ/APEX
ម៉ោង 7/8	អនឡាញ/APEX

រៀនតាមអនឡាញទាំងស្រុងនៅផ្ទះ

ការពណ៌នា: ជំរើសនេះគឺទៅតាមកម្មវិធីពិសេសរបស់សិស្ស ដែលបានបង្កើតឡើងសម្រាប់ឱ្យស្ថិតិជាមួយកម្មវិធីសិក្សាពិសេស។ ថ្នាក់ APEX ដែលជាថ្នាក់អនឡាញ ហើយបង្កើតឡើងសម្រាប់ការសិក្សាឯករាជ្យ មានជំរើសតិចតួចក្នុងការជ្រើសរើសថ្នាក់រៀន។ ថ្នាក់ APEX នឹងផ្តល់ឱ្យជាក្រេឌិតដើម។





ការអប់រំពិសេស និងសុខភាពផ្លូវចិត្ត

ការគិតគូរអំពីសុវត្ថិភាពសម្រាប់សិស្សមានអសមត្ថិភាព

- សិស្សមានអសមត្ថិភាព (SWD) នឹងធ្វើតាមគោលការណ៍ណែនាំដែលបានគូសបញ្ជាក់ពីមុនមកដើម្បីរក្សាការស្ថិតនៅឆ្ងាយពីគ្នា ហើយធ្វើតាមការអនុវត្តសុវត្ថិភាពឱ្យបានច្រើនដែលអាចធ្វើទៅបាន។
- សិស្សដែលមានអសមត្ថិភាពផ្នែកវិញ្ញាណ ប្រាជ្ញានិងឥរិយាបថ នឹងមិនតម្រូវឱ្យពាក់ម៉ាស់ទេ។ មាតាបិតាអាណាព្យាបាលគប្បីពិភាក្សាជាមួយគ្រូពេទ្យរបស់កូនដើម្បីទទួលបានស្តីអំពីម៉ាស់។
- សិស្សដែលច្នៃ ស្តាប់មិនសូវលឺ មិនតម្រូវឱ្យពាក់របាំងមុខទេ ប៉ុន្តែតម្រូវឱ្យពាក់ម៉ាស់។
- បុគ្គលិកសាលានឹងធ្វើការយ៉ាងជិតជិតជាមួយគ្រួសារសិស្សដែលមានភាពស៊ាំខ្សោយ ឱ្យពិភាក្សាអំពីសេចក្តីចាំបាច់ផ្សេងៗមុននឹងត្រឡប់ចូលរៀនវិញ។

ការពិចារណាសម្រាប់បុគ្គលិកសាលាដែលបង្រៀនសិស្សដែលមានពិការភាព

- បុគ្គលិកសាលានឹងត្រូវផ្តល់ឱ្យនូវរបាំងមុខដែលចាំបាច់បំផុតដើម្បីតម្រូវទៅតាមសេចក្តីចាំបាច់ផ្ទាល់ខ្លួនរបស់សិស្ស។
- សេវាកម្ម IEP នឹងត្រូវផ្តល់ឱ្យខណៈដែលគោរពតាមគោលការណ៍ណែនាំរបស់ក្រសួងសុខាភិបាលរដ្ឋកាលីហ្វ័រនីញ៉ា CDPH ដោយពាក់របាំងមុខ ឬឧបករណ៍ការពារផ្ទាល់ខ្លួន (PPE), ដូចជា របាំងតុ ការស្ថិតនៅឆ្ងាយពីគ្នា លាងដៃឱ្យបានញឹកញាប់ និងថែអនាម័យឱ្យបានស្អាតទៅតាមលទ្ធភាព។
- បុគ្គលិកទាំងអស់ដែលធ្វើការជាមួយសិស្សដែលត្រូវការសេវាកម្មផ្តល់ដោយដៃ ដូចជា ជូរកន្ទប បំពាក់បំពង់ដកដង្ហើម បញ្ជាក់អាហារ ជាដើម នឹងប្រើទាំងរបាំងមុខនិងស្រោមដៃ។

នីតិវិធី IEP

- ការប្រជុំផ្ទាល់មុខ និងត្រូវគិតគូរស្របតាមការណែនាំរបស់ក្រសួងសុខាភិបាល។
- ការអប់រំពិសេសទាំងអស់នឹងចាប់ផ្តើមបន្តនៅពេលសាលាបើកវិញ។
- ការប្រជុំ IEP នឹងធ្វើឡើងនៅក្រោយម៉ោងរៀន។

សេវាកម្មផ្សេងទៀតដែលពាក់ព័ន្ធ

អ្នកផ្តល់សេវាកម្មពាក់ព័ន្ធនឹងការអប់រំពិសេសនឹងកត់ទិន្នន័យ បន្ទាប់ពីវិលត្រឡប់ទៅសាលាវិញដើម្បីគិតគូរមើលថាតើការចុះអន់ថយចំណេះ ឬជំនាញដែលបានរៀនមានកើតឡើងដែរឬទេ។ ការប្រជុំ IEP អាចកើតមានឡើងដើម្បីផ្តល់អនុសាសន៍ឱ្យកែដូរគោលដៅនិងឬសេវាកម្ម។

- ចាប់ផ្តើមនៅសប្តាហ៍ទី២នៃការវិលទៅសាលាវិញ សេវាកម្មពាក់ព័ន្ធទាំងអស់នឹងបន្តទៀតដើម្បីបញ្ជាក់ថាក្រសួងអប់រំផ្តល់នូវការអប់រំសាធារណៈដែលសមរម្យ និងដោយមិនគិតថ្លៃ។
- គ្រូហាត់ផ្នែកពង្រឹងរាងកាយ ការហាត់ប្រាណកែសម្រួល ការព្យាបាលពង្រឹងរាងកាយ ការបង្ហាត់ធ្វើចលនា អាចត្រូវការផែនការបន្ថែមទៀត ដើម្បីគិតគូរមើលក្នុងការផ្តល់សេវាកម្មទាំងនេះស្របតាមការណែនាំរបស់សុខភាពសាធារណៈ។

- អ្នកផ្តល់សេវាកម្មនឹងខិតខំអស់ពីសមត្ថភាពដើម្បីផ្តល់សេវាក្រៅពីម៉ោងរៀន។
- សិស្សក្នុងកម្មវិធីអប់រំពិសេសដែលទទួលបានការអប់រំរៀបចំឡើងជាពិសេស (SAI) នឹងទទួលបានសេវាកម្មជាអតិបរិម៉ាទៅតាមលទ្ធភាពដែលអាចធ្វើបានដែលស្របទៅតាមកម្មវិធី IEP របស់សិស្ស។

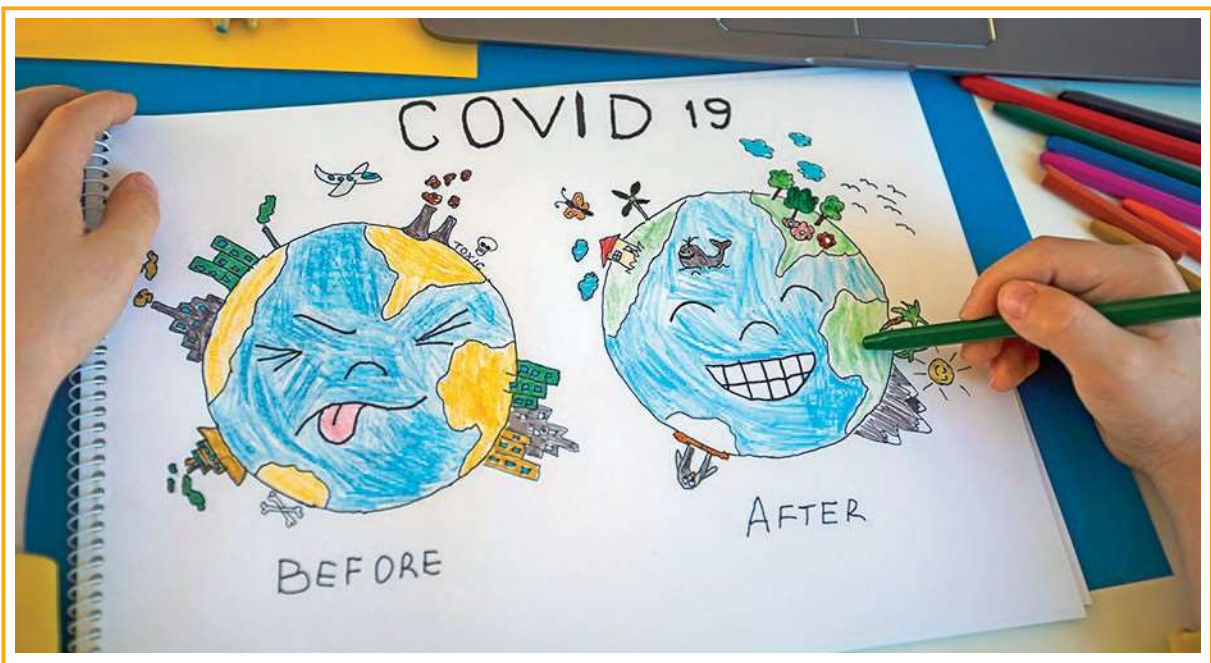
ការស្ទង់ប្រមាណវាយតម្លៃ

- ការស្ទង់ប្រមាណទាំងអស់ដែលធ្វើមិនទាន់ពេលវេលា ដែលមិនចប់ ឬដែលមិនបានចាប់ផ្តើមដោយសារតែសាលាបានបិទ និងត្រូវធ្វើឱ្យចប់អស់ក្នុងអំឡុងពេល៣០-៦០ថ្ងៃបន្ទាប់ពីសាលាបើកវិញ ទៅតាមលទ្ធភាពដែលអាចធ្វើទៅបាន។
- បើសិនជាការសង្កេតមើលក្នុងថ្នាក់រៀនត្រូវការកើតមានឡើងជាផ្នែកមួយនៃនីតិវិធីការស្ទង់ប្រមាណសម្រាប់អ្នកចិត្តសាស្ត្រសាលាឬអ្នកផ្តល់សេវាកម្មពាក់ព័ន្ធ នីតិវិធីសុវត្ថិភាពនឹងត្រូវអនុវត្តតាម។
- ការស្ទង់ប្រមាណនឹងត្រូវធ្វើឡើងតាមអនុញ្ញាតទៅតាមលទ្ធភាពដែលអាចធ្វើបានជាងគេ នៅក្នុងស្ថានភាពសិក្សាតាមអនុញ្ញាត។ ការស្ទង់ប្រមាណផ្ទាល់មុខ(ដោយប្រើ PPE) នឹងចាប់ផ្តើមនៅពេលទទួលបានការអនុញ្ញាតពីក្រសួងសុខាភិបាលរដ្ឋកាលីហ្វ័រនីញ៉ា។

សុខភាពផ្លូវចិត្តនិងអារម្មណ៍ទាក់ទងសង្គមនិងសុខុមាលភាព

បុគ្គលិកក្រសួងអប់រំនិងសាលារៀន បានប្តេជ្ញាគាំទ្រសុខុមាលភាពផ្លូវចិត្តសង្គមរបស់សិស្សហើយផ្តល់ឱ្យនូវធនធានផ្សេងៗដើម្បីបញ្ជាក់ថាការផ្ទេរទៅរៀននៅសាលារៀនវិញមានភាពរលូន។ ការគាំទ្រនេះមានរួមទាំងការរៀនសូត្រអំពីផ្លូវចិត្តសង្គម ស្ថាបនាទំនាក់ទំនង សកម្មភាពកសាងសហគមន៍ និងសមាជិកនិងការធ្វើចលនាសំរាក។

សិស្សដែលកំពុងចុះឈ្មោះនៅមណ្ឌលធនធានគ្រួសារFamily Resource Center អាចបន្តទទួលបានសេវាកម្មគាំទ្រផ្នែកសង្គម ផ្លូវចិត្តនិងសុខភាពផ្លូវចិត្ត។ ដើម្បីព័ត៌មានបន្ថែម សូមចូលទៅគេហទំព័ររបស់ Family Resource Centers ក្នុងតារាងលេខរៀងអក្សរ A-Z នៅ lbschools.net ។





កម្មវិធីកីឡានិងសកម្មភាពក្រៅម៉ោងសាលា

គណៈកម្មាធិការប្រឹក្សាសហព័ន្ធអន្តរសិក្សារដ្ឋកាលីហ្វ័រនីញ៉ា (CIF) បានបង្កើតឯកសារព័ត៌មានមួយដើម្បីជួយ ក្រសួងអប់រំក្នុងការរៀបចំសិស្សដែលជាកីឡាករឱ្យបន្តចូលរួមក្នុងសកម្មភាពនិងកម្មវិធីហាត់សមកីឡា។

ក្រសួងអប់រំឡងប៊ិច នឹងបន្តឡើងវិញកម្មវិធីកីឡាស្រមទៅតាមការណែនាំរបស់ CIF ។ ជាមួយការណែនាំពីក្រសួង សុខាភិបាលនិងធនធានមនុស្សក្រុងឡងប៊ិច ក្រសួងសុខាភិបាលរដ្ឋកាលីហ្វ័រនីញ៉ា (CDPH), ក្រសួងអប់រំរដ្ឋកាលីហ្វ័រ នីញ៉ា (CDE), ហើយនិង CIF, ក្រសួងអប់រំ LBUSD កំណត់កំរិតនិងរយៈពេលនៃដំណាក់កាលនីមួយៗសម្រាប់ការចូលរួម ក្នុងសកម្មភាពលេងនិងប្រកួតកីឡានិងការសម្តែងសិល្បៈ។

សូមចូលអានព័ត៌មានបច្ចុប្បន្នភាពនៅ cifss.org :



សកម្មភាពដែលមានហានិភ័យទាប

- ការហាត់ជាក្រុមរួមខាងក្រៅ
- កាត់ប្រណាំងឆ្ងាយ
- វាយកូនគោល Golf
- ក្រុមហ៊ែររាំ ច្រៀង តិននិៈ
- កីឡាប្រកួតលើទីលាន

សកម្មភាពដែលមានហានិភ័យមធ្យម

- បើសប៊ីល Baseball
- បាល់ស៊ីត Basketball
- ឡាក្រស្រ្ត្រី Lacrosse
- បាល់ទាត់
- សហូប៊ីល Softball
- បាល់ទះ Volleyball
- បាល់ក្នុងទឹក Water Polo
- កីឡាលើទីលានខ្លះ

សកម្មភាពដែលមានហានិភ័យខ្ពស់

- ច្រៀងជាក្រុម Choir
- ការប្រកួតហ៊ែររាំ ច្រៀង
- ឡាក្រស្រ្ត្រី Lacrosse
- ប្រគុំភ្លេងចម្រុះ Marching Band
- កីឡាចំបាប់
- កីឡាបាល់អោប Football
- បាល់ក្នុងទឹក Water Polo
- កីឡាលើទីលានខ្លះ

ដំណាក់កាលទី ១

- តិចជាង១០នាក់ នៅក្នុងអគារ
- ច្រើនជាង១០នាក់នៅក្រៅអគារ
- មិនមានបន្ទប់ដាក់ឥដ្ឋាន់ផ្ទាល់ខ្លួន
- ចម្ងាយ៦ហ្វីត
- កីឡាពុំមានប៉ះពាល់រាងកាយគ្នា
- ពុំមានចែករំលែកប្រើឧបករណ៍
- ក្រុមសិស្ស៥-១០នាក់
- ពុំមានសិស្សសុខភាពមិនសូវមាំមួន

ដំណាក់កាលទី ២

- ច្រើនជាង១០នាក់នៅក្នុងអគារ
- ច្រើនជាង៥០នាក់នៅក្រៅអគារ
- មិនមានបន្ទប់ដាក់ឥដ្ឋាន់ផ្ទាល់ខ្លួន
- ចម្ងាយ៦ហ្វីត
- កីឡាពុំមានប៉ះពាល់រាងកាយគ្នា
- អាចចែករំលែកប្រើឧបករណ៍
- ពុំមានសិស្សសុខភាពមិនសូវមាំមួន

ដំណាក់កាលទី ៣

- ច្រើនជាង៥០នាក់នៅក្នុងក្រៅអគារ
- មានបន្ទប់ដាក់ឥដ្ឋាន់ផ្ទាល់ខ្លួន
- ចម្ងាយ៣ទៅ៦ហ្វីត
- កីឡាប៉ះពាល់រាងកាយគ្នា
- អាចចែករំលែកប្រើឧបករណ៍
- សិស្សសុខភាពមិនសូវមាំមួនអាចចូលរួមតែក្រៅចម្ងាយពីគ្នា

ដំណើរសិក្សាអាចត្រូវបានផ្អាកហើយសាលារៀនអាចពិចារណាដំណើរសិក្សាតាមអន្តរាយនៅពេលដែលអាចធ្វើទៅ បាន។ ការជួបជុំ ប្រមូលផ្តុំ ការរាំ កីឡាប្រកួត និងកម្មវិធីរួមនៅសាលាក៏អាចត្រូវបានផ្អាកដែរ។



សេចក្តីបន្ថែម I - COVID-19 សំណួរនិងចម្លើយ

តើខ្ញុំត្រូវធ្វើដូចម្តេចបើកូនខ្ញុំមានរោគសញ្ញា COVID-19 ពេលនៅផ្ទះ?

បើកូនលោកអ្នកមានរោគសញ្ញា COVID-19 សូមទុកកូននៅផ្ទះហើយទាក់ទងគ្រូពេទ្យរបស់កូន។ សូមទាក់ទងសាលាអំពីអវត្តមាន។ ការឈប់ពីរៀន ដែលទាក់ទងនឹង COVID-19 នឹងត្រូវលើកលែង។

ចុះបើមាននរណាម្នាក់នៅក្នុងផ្ទះធ្វើតេស្តវិជ្ជមាន COVID-19?

បើមាននរណាម្នាក់នៅក្នុងផ្ទះធ្វើតេស្តវិជ្ជមាន COVID-19 ហើយកំពុងស្ថិតនៅក្នុងចត្តាឡីស័ក ឬនៅដាច់ដោយឡែកពីគេ កូនលោកអ្នក គប្បីធ្វើតាមការណែនាំពីក្រសួងសុខាភិបាលក្រុងឡងប៊ិច (LBHHS) អំពីចំនួនថ្ងៃដែលត្រូវធ្វើចត្តាឡីស័ក ហើយពេលណាអាចវិលត្រឡប់ ទៅសាលាវិញបាន។

តើត្រូវធ្វើដូចម្តេចបើសិស្សមានរោគសញ្ញា COVID-19 ពេលនៅសាលា?

បើមានសិស្សណាម្នាក់ឈឺពេលនៅសាលារៀន ជំហានខាងក្រោមនេះត្រូវអនុវត្តតាម៖

- សិស្សនឹងត្រូវនាំទៅដាក់នៅបន្ទប់មួយដាច់ដោយឡែកពីគេដែលគេនឹងតែងរោគសញ្ញានិងស្ទង់កំដៅ។ សិស្សនឹងនៅក្នុងបន្ទប់ដាច់ដោយ ឡែករហូតទាល់តែមាតាបិតាអាណាព្យាបាលមកយកទៅផ្ទះ។
- សាលារៀននឹងធ្វើការជាមួយក្រុមឆ្លើយតប COVID-19 របស់ក្រសួងអប់រំដើម្បីសហការជាមួយក្រសួងសុខាភិបាល LBHHS ស្តីពីករណី សង្ស័យនិងរាល់ករណីដែលបានបញ្ជាក់ទាំងអស់នៅសាលា។

តើមានអ្វីនឹងកើតមានឡើងបើមានករណីវិជ្ជមាន COVID-19 នៅសាលារៀន?

ចំពោះករណីវិជ្ជមាន COVID-19 ណាមួយពិធីការខាងក្រោមនេះនឹងត្រូវអនុវត្ត ស្របទៅតាមច្បាប់រដ្ឋនិងក្រុង អភិបាលសាលានឹងផ្តល់ដំណឹង ដល់អ្នកទទួលបន្ទុកផ្នែកនេះរបស់ក្រសួងអប់រំនូវព័ត៌មានខាងក្រោមនេះ៖

- ឈ្មោះបុគ្គលដែលមានករណីដែលបានបញ្ជាក់
- បើដឹង ថ្ងៃខែដែលបានឆ្លងរោគ
- ថ្ងៃខែដែលបានធ្វើតេស្ត
- ថ្ងៃខែចុងក្រោយគេដែលបានទៅសាលាឬចូលអគារណាមួយក្នុងក្រសួងអប់រំ
- ឈ្មោះរបស់បុគ្គលទាំងឡាយដែលបាននៅជិតមនុស្សដែលកើតកូវីដ ឬដែលបាននៅជិតលើសពី១៥នាទីនៅចម្ងាយតិចជាង៦ហ្វីត

អ្នកទទួលបន្ទុកផ្នែកកូវីដរបស់ក្រសួងអប់រំនឹងទាក់ទងជាមួយក្រសួងសុខាភិបាល LBHHS ។ បន្ទាប់ពីបានទទួលការណែនាំពី ក្រសួងសុខា ភិបាល LBHHS, អ្នកទទួលបន្ទុកផ្នែកកូវីដរបស់ក្រសួងអប់រំនឹងផ្តល់ដំណឹងដល់សិស្ស បុគ្គលិក និងគ្រួសាររបស់ជន ដែលអាចឆ្លងកូវីដនោះ ព្រមទាំងអនុសាសន៍និងការណែនាំពីក្រសួងសុខាភិបាល LBHHS ។

ករណីវិជ្ជមាន COVID-19 ណាមួយអាចបណ្តាលឱ្យថ្នាក់រៀន ពហុថ្នាក់រៀន ឬសាលារៀនអនុវត្តការស្ថិតនៅឱ្យឆ្ងាយពីគ្នាឡើងវិញ ក្នុងមួយរយៈ ពេល។ ការបិទសាលាឱ្យមួយនឹងកំណត់ដោយអភិបាលក្រសួងអប់រំ បន្ទាប់ពីបានពិភាក្សាជាមួយក្រសួង LBHHS ។

ថ្នាក់រៀនឬកន្លែងដែលមានពាក់ព័ន្ធនឹងទទួលបានការជូនសម្ភាសន៍និងធ្វើអនាម័យយ៉ាងដិតដល់ ស្របទៅតាមគោលការណ៍ថែទាំនិងអនុវត្តដំណើរការ របស់ក្រសួងអប់រំ។

តើជនដទៃទៀតដែលបាននៅជិតឬប៉ះពាល់បុគ្គលដែលបានធ្វើតេស្តវិជ្ជមាន COVID-19 នឹងត្រូវផ្តល់ដំណឹងដោយរបៀប ណា?

ក្រសួងអប់រំសហការជាមួយក្រសួងសុខាភិបាល LBHHS ដើម្បីកំណត់ការនៅជិតនិងការប៉ះពាល់ដែលមានហានិភ័យទាប។ បុគ្គល ដែលរកកត់ សម្គាល់រកឃើញដោយ LBHHS នឹងត្រូវទាក់ទងផ្តល់ព័ត៌មានស្តីអំពីរបៀបត្រូវធ្វើចត្តាឡីស័ក ជំហានផ្សេងៗដើម្បីបន្ថយការចម្លងរោគករណីហើយ រោគសញ្ញាណាខ្លះដែលទាក់ទងនឹងវីរុសនេះ។

ការផ្តល់ដំណឹងទាំងអស់និងគោលការណ៍ណែនាំស្តីពីការរក្សាភាពសម្ងាត់របស់ច្បាប់ Health Insurance Portability and Accountability Act (HIPAA) នឹងត្រូវអនុវត្តតាម។



សេចក្តីបន្ថែម II - COVID-19

តារាងសេណារីយ៉ូ

ខ្ញុំទើបតែដឹងថា...

ខ្ញុំមានកូវីដ-១៩ COVID-19

- ធ្វើតាមការណែនាំពីការនៅដាច់ដោយឡែកពីគេនៅផ្ទះ
- នៅផ្ទះកុំចេញទីក្រៅជាសរុបចម្លងអ្នកដទៃ

អាចត្រឡប់ទៅសាលារៀននៅពេល:

- បន្ទាប់ពី២៤ម៉ោងដែលពុំមានក្តៅខ្លួន (ដោយពុំមានប្រើថ្នាំបន្ទាបកំដៅ)
- រោគសញ្ញាផ្សេងៗបានជាឡើងវិញ
- យ៉ាងតិចណាស់១០ថ្ងៃកន្លងទៅតាំងពីមានរោគសញ្ញាដំបូង
- ចំពោះបុគ្គលណាដែលមិនមានរោគសញ្ញាចេញមកទេ ក៏ធ្វើតេស្តកូវីដ-១៩បានបន្ទាប់ពីធ្វើតេស្តវិជ្ជមានកូវីដ-១៩

ខ្ញុំបាននៅជិតមនុស្សដែលកើតកូវីដ-១៩ COVID-19

- ធ្វើតាមការណែនាំពីចត្តាឡីស័កនៅផ្ទះ
- ទាក់ទងគ្រូពេទ្យ
- ទៅធ្វើតេស្តកូវីដ-១៩ COVID-19
- តាមដានមើលរោគសញ្ញា COVID-19

បើតែស្ត្រីហើយមានវិជ្ជមាន COVID-19:

- ចាប់ផ្តើមធ្វើចត្តាឡីស័កនៅផ្ទះ (មើលជំហានសម្រាប់អ្នកមានវិជ្ជមាន COVID-19)

អាចត្រឡប់ទៅសាលារៀននៅពេល:

- ធ្វើចត្តាឡីស័កនៅផ្ទះចំនួន១៤ថ្ងៃបន្ទាប់ពីថ្ងៃដែលបានឆ្លងកូវីដ-១៩
- បើធ្វើតេស្តអត់មានកូវីដ-១៩ ត្រូវតែធ្វើចត្តាឡីស័កឱ្យគ្រប់១៤ថ្ងៃ

ខ្ញុំបាននៅជិតមនុស្សដែលកើតកូវីដ-១៩ COVID-19

- #### លំនាំសម្រាប់រក្សាសុខភាពឱ្យបានល្អ
- រក្សាចម្ងាយពីគ្នា ឱ្យបាន៦ហ្វីត
 - ពាក់ម៉ាស់មុខប្រចាំស
 - លាងដៃឱ្យបានញឹកញាប់ជាមួយសាប៊ូឱ្យបាន២០វិនាទី ឬជាមួយទឹកស្អាតមេរោគដែលមានជាតិអាស់កុល៦០%
 - ជាសរុបប៉ះភ្នែក ច្រមុះ នឹងមាត់

អាចត្រឡប់ទៅរៀនវិញភ្លាមៗ

- ពុំមានការហាមឃាត់អ្វីទាំងអស់

រោគសញ្ញារបស់កូវីដ-១៩ COVID-19

- ក្តៅខ្លួនលើសពី 100.4 និងអង្អាត
- ក្អក
- ចំប៉ះឬពិបាកដកដង្ហើម
- អស់កម្លាំង
- ឈឺចុកចាប់ខ្លួនប្រាណ
- ឈឺក្បាល
- ឈឺបំពង់ក
- តឹងច្រមុះ ហៀរសំបោរ
- ចង្កៀរឬក្អក
- រាក
- ចាប់ផ្តើមបាត់ចងសជាតិឬក្លិន

ដកស្រង់ពីតារាងសេណារីយ៉ូអង្គការគិលានុប្បដ្ឋានរដ្ឋកាលីហ្វ័រនីញ៉ា California School Nurses Organization: COVID-19 “Now What”



សេចក្តីបន្ថែម III - COVID-19 តារាងពិនិត្យសុខភាព

Before entering today, please answer the following self-screening questions:

1) Are you experiencing any of the following symptoms?

If you have one or more symptom(s) that may be related to COVID-19, or have taken a fever or cough reducing medicine, stay home and take care of yourself.

- Fever or Chills
- Cough
- Shortness of Breath or Difficulty Breathing
- Fatigue, Muscle or Body Aches
- New Loss of Smell or Taste
- Sore Throat
- Congestion or Runny Nose
- Nausea, Vomiting or Diarrhea

2) Have you had contact with someone diagnosed with COVID-19?

Employees who have been exposed due to close proximity (less than 6 feet & longer than 15 cumulative minutes) to someone must notify their supervisor and stay home.

3) Are you awaiting the results of a COVID-19 Test?

Employees who have tested for COVID-19 must stay home until they receive their results.